

2013

Forældrerådgivningen Skole og Forældre

ÅRSRAPPORT 2013

SKOLE OG FORÆLDRE | Kvægtorvsgade 1, 1710 Kbh. V.

Indhold

Forord	2
Hvor mange henvender sig til Forældrerådgivningen?	2
Hvem henvender sig til Forældrerådgivningen?	4
Hvilke emner henvender forældrene sig til Forældrerådgivningen om?	6
Forældrerådgivningens frivillige rådgivere	8
Vision og strategi	9
Konklusion	9



Koordinator for Forældrerådgivningen - Charlotte Broe, cb@skole-foraeldre.dk, 33 86 02 16

Illustrationer af Pernille Mühlbachs

Forord

Forældrerådgivningen er en uvildig rådgivning, der rådgiver forældre og andre om problemstillinger i forhold til børn og unges skolegang.

Forældrerådgivningen, der har eksisteret siden 2006, er en del af Skole og Forældre og er finansieret af Undervisningsministeriet.

Første halvår af 2013 har, også for Forældrerådgivningen, i høj grad været præget af arbejdsmarkedskonflikten, der medførte et reduceret antal henvendelser. Nedgangen i antal henvendelser var især mærkbar i marts og april måned.

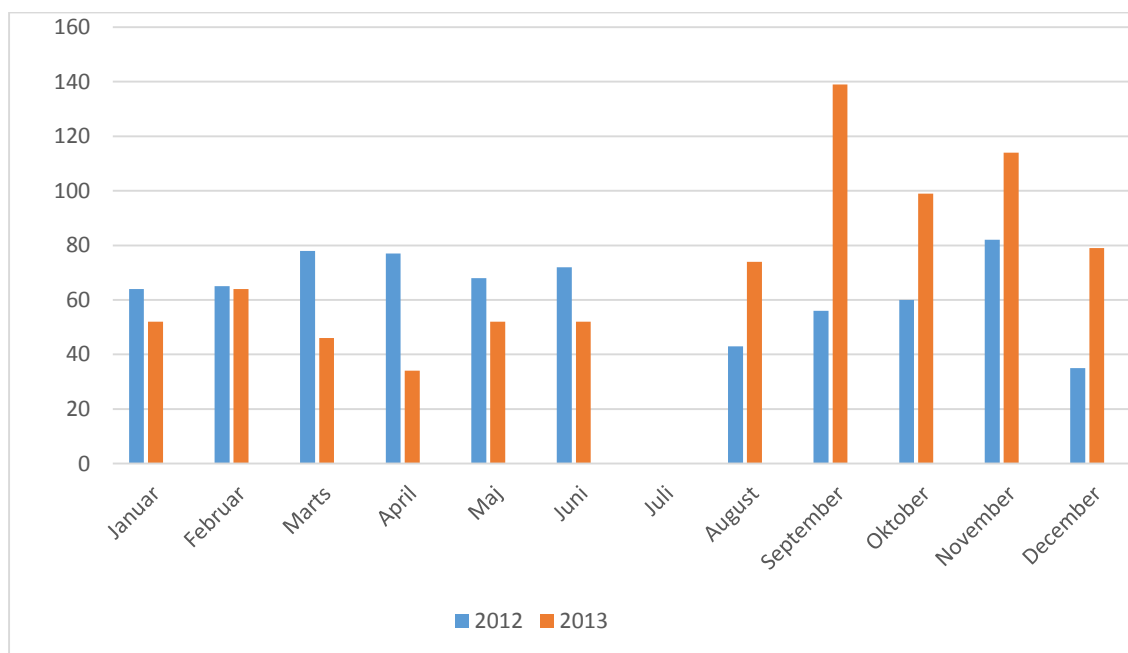
Til gengæld var andet halvår af 2013 præget af en kraftig stigning i antallet af henvendelser, så Forældrerådgivningen f. eks. i september modtog dobbelt så mange henvendelser som i samme måned 2012.

Samlet er antallet af henvendelser til Forældrerådgivningen steget med 12,5% i 2013 i forhold til 2012

Hvor mange henvender sig til Forældrerådgivningen?

I 2013 var der 791 henvendelser til Forældrerådgivningen enten på mail eller telefon. Til sammenligning var der i 2012 692 henvendelser, dvs. der var 99 flere henvendelser i 2013. Dette er en stigning på 12,5%

Tabel 1. Antal henvendelser til Forældrerådgivningen i 2013



Som nævnt viser tallene for første halvår af 2013, at der især i marts og april var langt færre henvendelser til Forældrerådgivningen end i samme periode sidste år. Samlet var der tale om et fald på 95 henvendelser i disse to måneder, der traditionelt ellers har haft det højeste antal henvendelser til Forældrerådgivningen.

Der er grund til at antage, at arbejdsmarkedskonflikten, der i denne periode helt eller delvist lukkede mange skoler, fik en høj grad af indflydelse på antallet af henvendelser til Forældrerådgivningen.

Forældrerådgivningen opfatter det lave antal henvendelser i denne periode som et tegn på at familierne langt hen ad vejen især fokuserede på deres aktuelle pasnings – og undervisningsproblemer.

I andet halvår af 2013 ser det noget anderledes ud. I alle månederne er der tale om en væsentlig stigning i antallet af henvendelser, hvilket også afspejler sig i den samlede stigning for året.

Forældrerådgivningen arbejder målrettet med at øge kendskabet til Forældrerådgivningen blandt skolebørns forældre, så flest mulige forældre kan få glæde og gavn af Forældrerådgivningen. I den forbindelse har Forældrerådgivningen i 2013 udarbejdet en folder der beskriver Forældrerådgivningens tilbud, og det er håbet, at denne folder vil bidrage til, at Forældrerådgivningen kan nå ud til endnu flere forældre, der har brug for råd og vejledning.

Der er ligeledes grund til at tro, at det har haft betydning for antallet af henvendelser at Skole og Forældres blad "Skolebørn" er blevet tilgængeligt for alle medlemsskolels forældre på deres intranet, da Forældrerådgivningen har en fast brevkasse heri.

På Forældrerådgivningens egen hjemmeside har der i 2013 været 61.256 besøg, og det er især sidens brevkasse der har mange besøgende.

Til sammenligning havde Forældrerådgivningens hjemmeside 55.112 besøg i 2012.



Hvem henvender sig til Forældrerådgivningen?

Det er oftest forældre til børn i grundskolen der kontakter Forældrerådgivningen for at få råd og vejledning, men der kommer også henvendelser fra andre grupper, der er tæt på et barn i grundskolen. Det kan være plejeforældre, bedsteforældre eller andre. Uanset hvem der kontakter Forældrerådgivningen, er det altid Forældrerådgivningens fokus, at rådgivningen skal gavne det barn, henvendelserne drejer sig om bedst muligt.

Henvendelserne kommer fra forældre til børn på alle klassetrin og før-skole-forældre. Såfremt forældrene accepterer det, registrerer Forældrerådgivningen den type skoletilbud henvendelsen drejer sig om. De fleste henvendelser omhandler folkeskoler og dernæst specialtilbud, men en del af henvendelserne, omhandler også private skoler, herunder efterskoler.

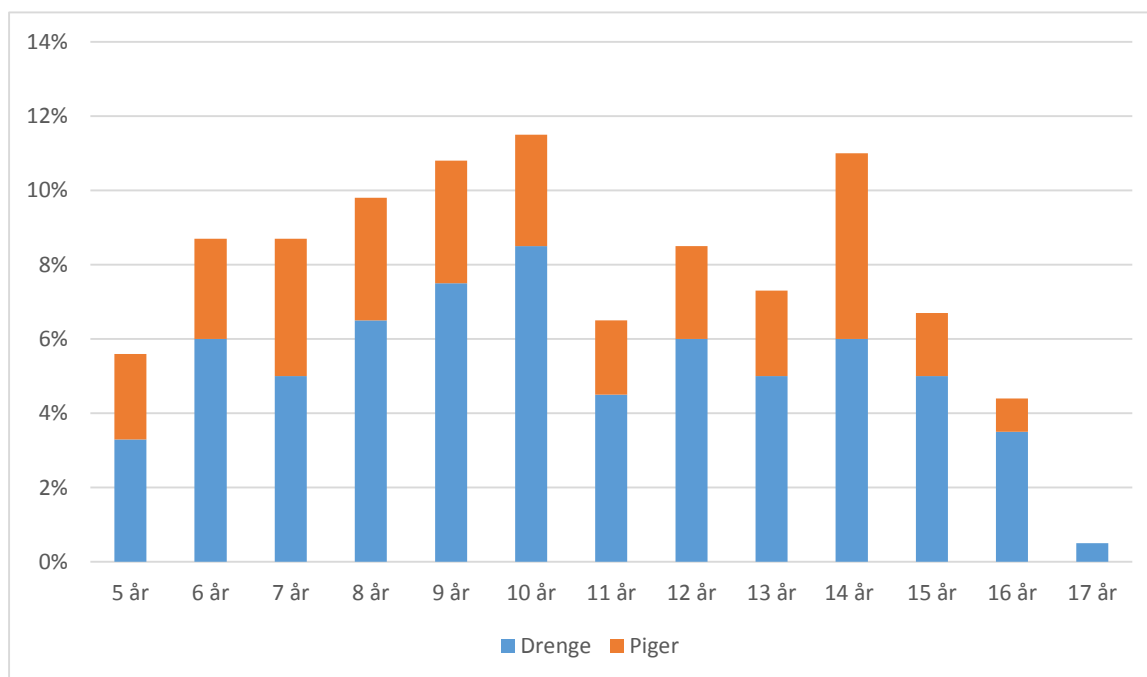
Henvendelserne fra bedsteforældre sker ind i mellem på eget initiativ, men oftest på foranledning af forældrene. Især under arbejdsmarkedskonflikten oplevede vi bedsteforældre der kontaktede Forældrerådgivningen, da de i denne periode ofte stod for den daglige pasning og undervisning.

Hvilke børn henvender forældre sig til Forældrerådgivningen om?

Bag enhver henvendelse til Forældrerådgivningen står der et barn, der er i klemme. Det er vigtigt for Forældrerådgivningen at fokusere på det barn, så vi hele tiden kan blive klogere på, hvordan vi bedst kan rådgive og derved støtte netop dette barns læring og trivsel i skolen.

Hvis forældrene ønsker at oplyse det, registrerer vi derfor barnets køn og alder.

Tabel 2. Henvendelsernes fordeling på køn og alder

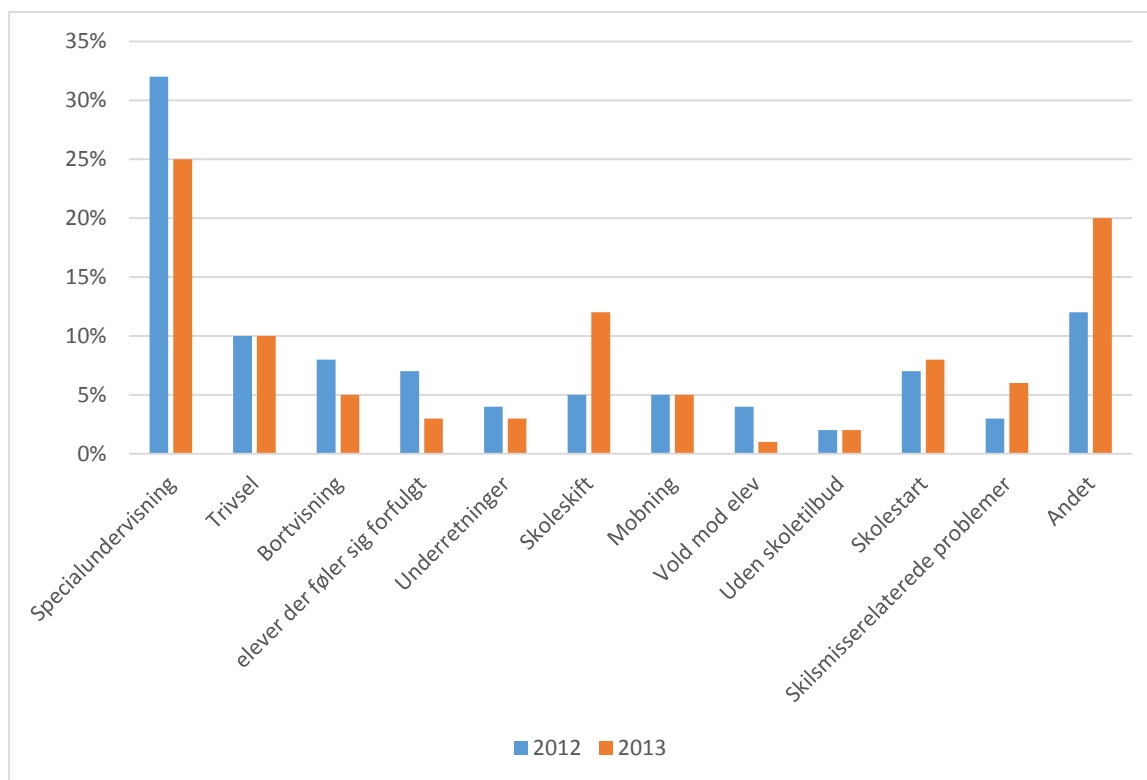


68% af alle henvendelserne drejer sig om drenge mens 32% af henvendelserne drejer sig om piger



Hvilke emner henvender forældrene sig til Forældrerådgivningen om?

Tabel 3. Henvendelserne fordelt på emner



Igen i 2013 har flest henvendelser, nemlig 25% omhandlet specialundervisning, selvom der er sket et fald på 7% fra 2012 til 2013. Ofte handler det om forældre der ønsker en højere grad af indflydelse på, hvor deres barn skal gå i skole, f.eks. om det skal være et specialtilbud, og hvor vidtgående dette skal være, men det kan også dreje sig om art og omfang af den tildelte støtte, ligesom en del forældre oplever manglende oplysning om hvad skolen forventer af dem.

I forhold til "skolestart", der i 2013 optog 8% af henvendelserne, er det oftest forældre til drenge, der henvender sig med problemer, f.eks. om drenge, der efter kort tid i skolen, bliver sendt tilbage i børnehaven og bedt om at vente et år. Dette sker i visse tilfælde på trods af, at børnehaven sammen med forældrene har søgt om skoleudsættelse, og fået afslag.

Når emnet for henvendelsen er skilsmisseproblemer gælder det især spørgsmål, der relaterer til skole-hjem-samarbejdet. Disse samtaler tager ofte udgangspunkt i, at skolen ikke følger de retningslinjer, forældrene har fået fra statsamtet, f.eks. vedrørende hvilke forældre der kan deltage i hvilke arrangementer på skolen, eller hvem der kan få oplysninger vedrørende barnet og dets skoleresultater. Det er på baggrund heraf Forældrerådgivningens indtryk, at der findes skoler der ikke har et tilstrækkeligt kendskab til forældreansvarsloven, og hertil relaterede bestemmelser.

Et område hvor der er sket en væsentlig stigning i antallet af henvendelser er skoleskift, der et steget fra 5% af alle henvendelser i 2012 til 12% af alle henvendelser i 2013. Det er Forældrerådgivningens opfattelse af mange forældre ikke kender reglerne på området, eller deres rettigheder.

I 2013 dukkede en ny type henvendelse op, nemlig om erstatningsansvar ved brug af skolens iPads. Mange skoler har ved begyndelsen af dette skoleår valgt at uddele iPads til deres elever, og en del henvendelser har omhandlet hvem der er økonomisk ansvarlig når en sådan iPad går i stykker.

Skole og Forældre har henvendt sig til Forsikringsoplysningen herom og fået afklaret, at elever kun er ansvarlige for skader på skolens udstyr, hvis de opfører sig uagtsomt eller direkte udøver hærværk-

Langt de fleste henvendelser drejer sig om indskolingsbørn, mens de tungeste henvendelser ofte drejer sig om udskolingsbørn.

Et eksempel på dette er emnet "trivsel". Så længe det drejer sig om indskolingsbørn handler det ofte om den generelle trivsel i klassen, f.eks. ved en lærers langtidssygemelding, mens det for udskolingsbørnene ofte handler om massive trivselsproblemer som social angst eller skolefobi. For udskolingsbørnenes vedkommende har de også ofte forsømt skolen i en lang periode inden der handles.

Nogle få henvendelser omhandler ikke skole spørgsmål. Det kan f.eks. være forældre, der oplever problemer med samvær, eller andre ikke skolerelaterede bekymringer omkring deres barn. I disse tilfælde er det Forælderådgivningens opgave at forsøge at henvise disse forældre til den rette rådgivningsinstans.

Forælderådgivningen er derfor i løbende kontakt med relevante samarbejdspartnere og andre rådgivninger, da det derved sikres, at vi henviser forældrene til den mest relevante rådgivning, ligesom det sikres at de forældre, der kan drage nytte af Forælderådgivning bliver henvist hertil fra andre rådgivninger.

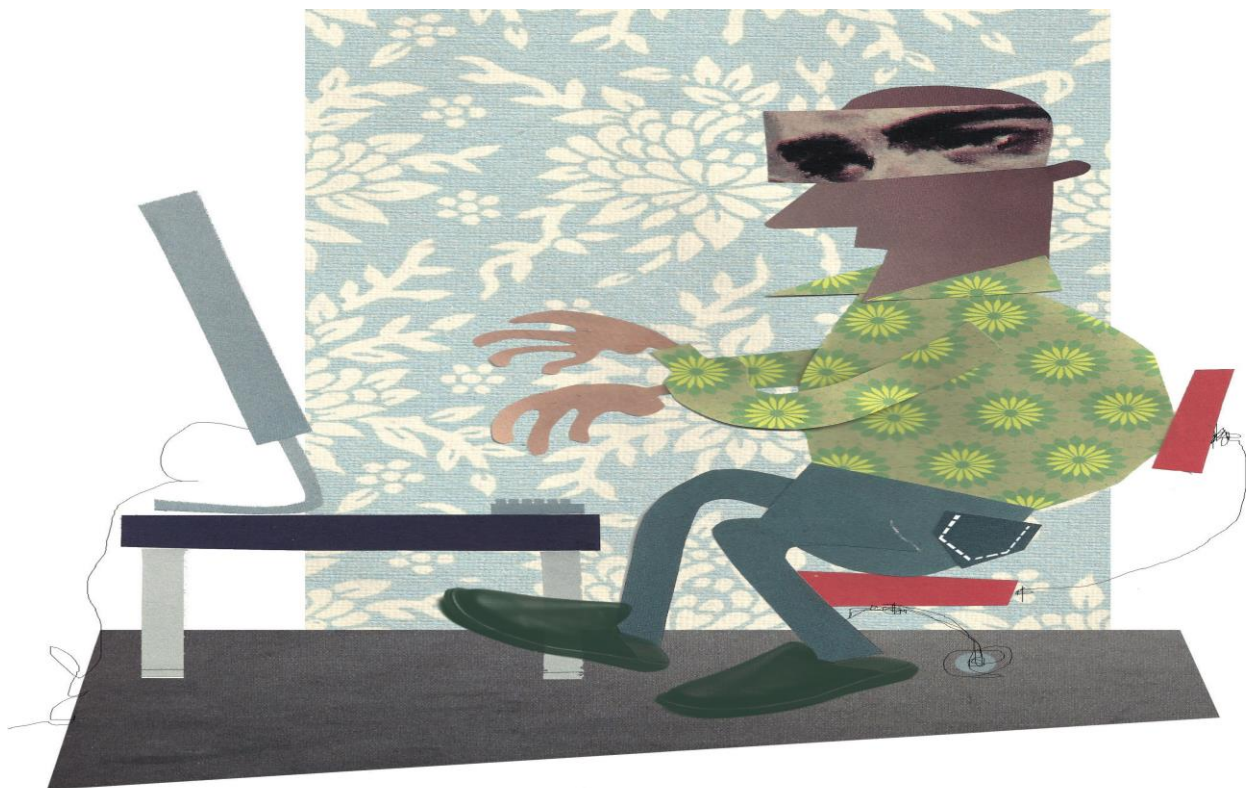
Forældrerådgivningens frivillige rådgivere

I 2013 er gruppen af frivillige rådgivere i forhold til 2012 udvidet med 25 % så der nu er 20 aktive frivillige rådgivere. 18 af disse rådgivere havde 1-2 månedlige telefonvagter og seks af dem svarer også på mailspørgsmål, mens to rådgivere udelukkende besvarer mailspørgsmål.

Mailspørgsmål fordeles af Forældrerådgivningens koordinator efter hovedområder, og bliver besvaret af den rådgiver med den største kompetence indenfor området.

Der er en ligelig fordeling mellem mandlige og kvindelige rådgivere, og de fleste er aktive seniorer. Flere af de rådgivne lægger vægt på, at det er en styrke for dem at kunne tale med et voksent menneske med erfaring med livet – ikke mindst med børn – og fremhæver rådgivernes styrke til at se de rådgivnes aktuelle vanskeligheder i et længere perspektiv.

En af Forældrerådgivningens visioner frem til 2015 er, at "Rådgivningen varetages af stadig flere højt kvalificerede rådgivere. Der vil derfor i foråret 2014 blive udgivet en folder der lægger vægt på at tiltrække flere frivillige rådgivere. Derudover er målet at fastholde de rådgivere der allerede er en del af Forældrerådgivningen. Til dette formål er der, efter ønske fra rådgiverne, blevet indført månedlige nyhedsbreve fra Forældrerådgivningen samt større mulighed for erfaringsudveksling.



Vision og strategi

En af grundstenene for Forældrerådgivningens arbejde er vores mission, og et væsentligt element i denne er, at Forældrerådgivningen opfatter læring og trivsel som to sider af samme sag. Et barn der trives lærer mere, og et barn der lærer trives bedre.

Derudover har det været af største vigtighed for Forældrerådgivningen gennem missionen at sætte fokus på det barn, der har givet anledning til henvendelsen, så både rådgiver og forælder holder fokus på løsninger, der tilgodeser barnet på den bedst mulige måde.

I første halvår af 2013 blev visionen udsendt til relevante samarbejdspartnere, der har reageret meget positivt og interesseret på den kurs, visionen udstikker for Forældrerådgivningen.

Forældrerådgivningen er blandt andet ad den vej nu nået ud til endnu flere beslægtede rådgivninger, der henviser til Forældrerådgivningen, både i deres rådgivninger og med et link på deres hjemmeside.

Konklusion

I 2013 henvendte 791 forældre og andre sig for at få hjælp i forbindelse med deres barns skolegang. Dette er en stigning i forhold til tidligere, men det er ikke Forældrerådgivningens opfattelse, at der er flere familier end tidligere, der oplever problemer i forbindelse med deres barns skolegang, men blot flere finder vej til deres rådgivning ved Forældrerådgivningen.

Forældrerådgivningen havde dog færre henvendelser i første halvår af 2013 end i første halvår af 2012. Faldet i henvendelser samler sig i marts og april, hvor forældrerådgivningen havde 95 færre henvendelser end i de samme to måneder sidste år.

Hovedårsagen til dette må forventes at findes i arbejdsmarkedskonflikten der lukkede mange skoler helt, mens andre skoler fungerede på vågeblus.

I andet halvår af 2013 oplevede Forældrerådgivningen at få det højeste antal henvendelser nogensinde.

Det er ikke til at give en entydig forklaring på denne stigning. Nogle af henvendelserne er formodentlig henvendelser der er blevet udsat fra foråret, hvor mange skoler var lukkede under arbejdsmarkedskonflikten, men der kommer også flere henvendelser gennem vores stadig tættere samarbejde med andre rådgivninger.

Derudover når Skole og Forældres blad "Skolebørn" nu en langt større læserskare, hvilket formodentlig også har betydning for antallet af henvendelser, ligesom Forældrerådgivningens nye folder, der udkom i 2013 må have givet flere henvendelser.